

JALGI PLAZARA ! TOUSENPLACE!

#2 - DÉCEMBRE 2017 KO ABENDUA

L'ACTUALITÉ DES TRAVAUX DE RÉAMÉNAGEMENT DE LA PLACE SAUVEUR ATCHOARENA
SAUVEUR ATCHOARENA PLAZAREN BERRITZEKO OBREN BERRIAK



METAMORPHOSE EN COURS

Madame, Monsieur, Chers Bidartars,

A l'heure où nous imprimons ces lignes, 2 mois après son lancement, le chantier de la place Sauveur Atchoarena a d'ores et déjà bien avancé, favorisé par une météo jusqu'alors clémente.

Nous voyons jour après jour se dessiner le futur écrin de notre village, au rythme des tranchées, des coulées de béton et des constructions maçonnées.

Les premières semaines ont été consacrées à la mise à jour des réseaux sou-

terrains : électricité, gaz, eau potable, eaux pluviales... L'heure est aujourd'hui au reprofilage des sols et à la pose des premières pierres du dallage et sur les murets.

Nous vous proposons dans ce n°2 de « Tous en place ! », un dossier sur le futur éclairage de la place et de ses abords. C'est un volet important du chantier qui allie enjeux environnementaux, pratiques et esthétiques. Car nous voulons en effet que notre place soit aussi belle et fonctionnelle de nuit que de jour, tout en maîtrisant nos consommations d'énergie et en préservant le "ciel nocturne". Nous avons pour cela fait appel aux conseils d'une entreprise spécialisée.

Je tiens à remercier ici les commerçants de la place pour leur soutien et leur patience pendant la durée de ces travaux ainsi que tous les Bidartars qui par leur présence active dans le centre-bourg contribuent à maintenir l'activité dans cette période inévitablement perturbée. Je pense en particulier à la fréquentation du marché temporairement déplacé sur le parking de l'église, mais aussi au Bidarten kantuz ou encore aux mutxikos

qui se sont pliés de bonne grâce aux vicissitudes de la délocalisation.

Noël approche à grand pas. A cette occasion également nos habitudes seront exceptionnellement changées, car c'est sur le grand fronton municipal que nous vous donnons rendez-vous pour le célébrer, samedi 16 décembre. Venez nombreux vous amuser en famille !

Dans l'attente de cette prochaine rencontre, je vous prie de croire, Madame, Monsieur, Chers Bidartars, à l'expression de mes sentiments les meilleurs.

EMMANUEL ALZURI
MAIRE DE BIDART,
BIDARTEKO AUZAPEZA





Lumières sur la place

Dans le cadre des travaux de réaménagement, l'éclairage de la place a fait l'objet d'une étude technique spécifique. Il a été repensé avec 3 objectifs principaux : la fonctionnalité, la contribution à la mise en valeur de la place, le respect de l'environnement.

Le nouvel éclairage est conçu avec deux types de lumière : une première lumière fonctionnelle à laquelle vient se rajouter une lumière d'ambiance décorative.

→ **L'éclairage « fonctionnel »** est réalisé par des colonnes lumineuses disposées sur la place. Ce mobilier de style minimaliste et contemporain a été choisi de manière à réduire sa présence dans le paysage diurne et laisser ainsi la part belle à l'environnement urbain et paysager.

Les colonnes sont au nombre de 11, elles sont de forme cylindrique et sont

composées selon leur configuration de 2 à 3 spots permettant d'optimiser la surface éclairée.

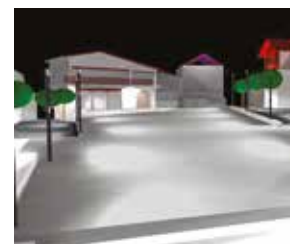
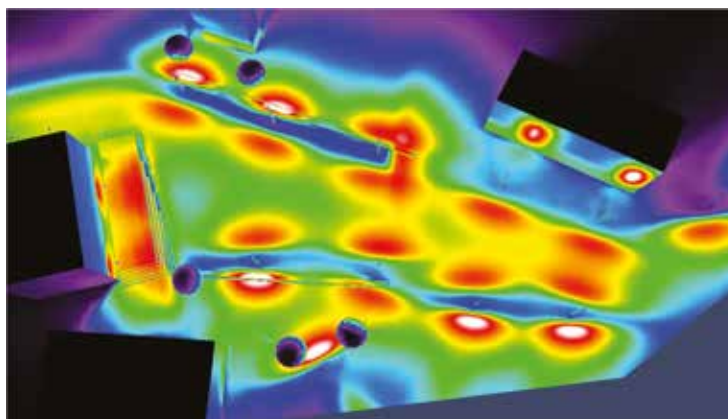
Les sources de lumière à technologie LED produiront une lumière blanche de teinte chaude dirigée uniquement vers le sol pour limiter la pollution lumineuse du ciel nocturne.

Elles seront programmées pour abaisser automatiquement la puissance pendant la période nocturne de faible fréquentation, ce qui permettra de générer des économies d'énergie.

→ **L'éclairage d'ambiance** de la place reposera sur la mise en valeur des façades des bâtiments environnants qui la bordent.

La façade de la mairie par une mise en lumière spécifique permettra de créer un fond de scène vertical qui participera à l'ambiance nocturne.

D'autres bâtiments ou constructions délimitant la place seront éclairés depuis les avant-toits ou depuis des projecteurs intégrés aux colonnes lumineuses. Ainsi, l'église, l'ancienne Poste, le petit fronton, le presbytère, le Bar du fronton



La simulation de la répartition des points lumineux donne à voir une oeuvre quelque peu psychédélique

et l'auberge Elissaldia contribueront à créer un écrin de lumière douce et chaleureuse propice à la vie nocturne.

L'ensemble des éclairages « d'ambiance » sera en technologie LED et, bien que la puissance globale soit peu élevée, il sera automatiquement coupé à partir d'une certaine heure pour limiter la consommation d'énergie.

ÉCLAIRAGE DE LA RUE D'ERRETEGIA ET DU PARKING DE L'OFFICE DE TOURISME

En continuité de l'avenue de la grande plage, l'éclairage de la rue Erretegia et du parking de l'Office de tourisme sera réalisé avec le même modèle de candélabre que celui déjà utilisé. Les nouvelles lanternes seront équipées de sources à technologie LED avec réduction de puissance automatique.

CHEMIN DU LAVOIR

Un nouvel éclairage sera assuré par des bornes lumineuses d'une hauteur de 1m, implantées en bordure du cheminement entre la mairie et le parking.

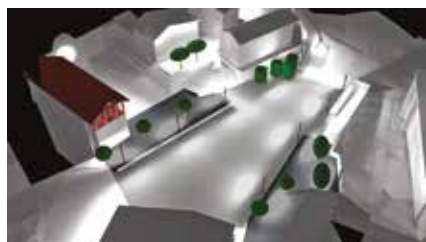
PETIT FRONTON

Les projecteurs destinés à l'éclairage des parties de pelote seront conservés et réorientés, ils seront mis en service uniquement pour les parties de pelotes. Le reste du temps, le fronton sera illuminé par une projection de lumière.

PROMENADE VERS L'OcéAN

Des plots scintillants encastrés dans le sol baliseront les cheminements nocturnes sur la rue de la Madeleine.

Ces plots solaires autonomes créeront un scintillement qui invitera les promeneurs à une balade nocturne depuis la place vers l'océan.



Zoom sur les pierres



Les pierres qui habilleront le sol et les murets de la place ont été choisies tant pour leurs qualités esthétiques que techniques.

En effet, d'une part, elles se marient harmonieusement avec l'environnement architectural de la place et s'inspirent de pierres similaires existantes sur le porche de l'église. D'autre part, leur aspect et leur facilité d'entretien répond aux exigences d'usage de la place. Il s'agit de « gneiss du caroux », un micaschiste de couleur gris à jaune mordoré voire roux, ponctué d'inclusions brillantes, provenant de la carrière de Lacaune (Tarn). Ce choix a été contrôlé et validé par l'Architecte des Bâtiments de France. L'assemblage de pierres de couleurs et de tailles différentes formera un ensemble élégant et chaleureux.

Les platanes aux petits soins



Certains auront remarqué la disparition des platanes des terrasses d'Elissaldia et du Bar du Fronton. Qu'ils ne s'inquiètent pas, ceux-ci sont sous bonne garde ! Ils ont été soigneusement prélevés de leur emplacement afin de les préserver le temps des travaux et sont actuellement stockés chez un paysagiste dans des containers spéciaux remplis de terreau nutritif. Ils seront naturellement tous réimplantés avant la fin des travaux pour le plus grand plaisir de la clientèle des terrasses. D'autres arbres et plantations viendront d'ailleurs agrémenter la place dans l'aménagement final.

Calendrier # Egutegia

2 grandes phases



Octobre 2017 avril 2018

↳ phase 1

Réaménagement de la place et du parking de l'Office de tourisme

Janvier-mars 2019

↳ phase 2

Travaux de voirie : instauration d'un sens unique montant et de trottoirs entre la rue Tarte Berria et l'Office de tourisme.

OUVRAGES RÉALISÉS : mise en forme de la place, mise à jour des réseaux souterrains, maçonnerie des murets.

OUVRAGES EN COURS : modification du parvis de la mairie, réhabilitation de l'aire de jeu du petit fronton.

OUVRAGES DES 3 PROCHAINS MOIS : poses des premières pierres courant décembre (murets et terrasse devant Elissaldia), réaménagement du parking de l'Office du tourisme, mise en place de l'éclairage, remblai sur le parc de jeu Lilitegia.

Les travaux sont interrompus pendant les vacances scolaires de Noël, du 22 décembre au soir jusqu'au 8 janvier.



Financement des travaux # Obren finantzaketa

Le montant des travaux de réaménagement de la place Sauveur Atchoarena et de ses abords s'élève à 1 725 834 € TTC.

→ Mairie de Bidart :
1 178 539, 89 €

→ Agglomération Pays Basque :
392 636 €

→ Fonds d'Intervention pour les Services, l'Artisanat et le Commerce (FISAC) : 24 472 €

→ Subvention exceptionnelle du ministère de l'Intérieur :
44 000 €

→ Conseil Régional de Nouvelle-Aquitaine : 67 500 €

→ Conseil Départemental des Pyrénées-Atlantiques : 18 687 €



au titre du Fisac et de la subvention exceptionnelle du ministère de l'intérieur



Infos pratiques # Informazio praktikoak

ILS SONT MAINTENUS PENDANT LE CHANTIER :

LE MARCHÉ DES 4 SAISONS

Tous les samedis de 8h à 13h sur le parking de l'église

LE BIDARTEN KANTUZ (TOUT LE MONDE CHANTE !)

Chaque premier samedi du mois à 11h sur le parking de l'église

LES MUTXIKO

chaque 2^e dimanche du mois sur la cancha du grand fronton (bord D810)

Pensez à suivre la vie du chantier sur bidart.fr et les réseaux sociaux : de petits clips y sont régulièrement diffusés.

Abonnez-vous aussi à la newsletter municipale (lettre d'information) sur la page d'accueil de bidart.fr



Bidart
B I D A R T E

↳ CONTACTS ↳ HARREMANETARAKO

POUR TOUTE QUESTION OU REMARQUE SUR LE CHANTIER, VEUILLEZ CONTACTER LA MAIRIE AU 05 59 54 90 67 OU SECRETARIAT@BIDART.FR

OBREI BURUZKO GALDERA EDO OHAR ORORENTZAT,
HARREMANETAN SAR ZAITEZ HERRIKO ETXEAREKIN : 05 59 54 98 76 EDO SECRETARIAT@BIDART.FR